

DANE INFO N° 11

JANVIER 2017

CLASSES CONNECTÉES

EN MEURTHE-ET-MOSELLE

SOMMAIRE

Page 1 :

Éditorial
Introduction

Page 2 :

Applications préinstallées
Installer d'autres applications

Page 3 :

Les ressources
- la BRNE
- autres ressources
Des usages faciles pour l'enseignant

Page 4 :

Comment projeter l'écran de sa tablette ?
Utiliser l'ENT avec sa tablette
Le partage de documents
Nouveau groupe inter établissement
Quelques conseils pratiques

Le plan numérique se traduit en Meurthe-et-Moselle par une action volontariste du conseil départemental en partenariat étroit avec l'Éducation nationale. La visite de la ministre le 21 avril dernier au collège de Cirey-sur-Vezouze l'a souligné avec éclat.

Dans les trois collèges préfigureurs, la moitié des élèves et tous les professeurs vont disposer d'une tablette. Ce volet est porteur d'avenir car il va nous permettre de mieux comprendre les usages de terminaux nomades par les élèves dans un contexte éducatif.

Pour aller plus loin avec l'ensemble des autres collèges publics, un plan numérique départemental a été élaboré autour du concept de classe connectée. Ce dispositif consiste en un chariot de 30 tablettes associé à des bornes Wi-Fi installées dans trois espaces d'enseignement. En fonction du nombre d'élèves de chaque collège, ce seront deux à quatre classes connectées qui y seront déployées dans les collèges avec de six à douze espaces couverts en Wi-Fi. En outre, chaque enseignant volontaire pourra disposer d'une tablette individuelle.



Le travail d'installation et d'accompagnement des établissements va se faire au fur et à mesure et en concertation entre les équipes du conseil départemental et celles du rectorat, de la DANE en particulier. Des formations vont être organisées d'abord en vue de l'appropriation des nombreuses ressources numériques proposées par le ministère et les éditeurs dans les différentes disciplines. Ensuite, des journées spécifiques, dans chaque collège, permettront aux enseignants de maîtriser les tablettes et leurs usages.

Il sera intéressant d'observer dans les prochains mois le développement des usages de ces matériels au service des apprentissages. Nous mettons tout en œuvre pour réussir mais cela passe nécessairement par l'engagement de chacun.

Pascal FAURE – Délégué Académique au Numérique

En pratique

Les classes connectées comprennent un chariot dans lequel sont intégrées 30 tablettes munies d'une coque de protection. Le système de rechargement électrique répartit intelligemment la charge des équipements et respecte les normes de sécurité. Les tablettes n'étant pas attribuées à un élève en particulier, seront mutualisées au sein de l'établissement scolaire.

En fonction du nombre de classes connectées, le collège pourra choisir de six à douze espaces (dont sans doute le CDI) couverts par un réseau Wi-Fi professionnel, fiable et pérenne.

Les tablettes *Archos Oxygène* intègrent le système d'exploitation Android pour lequel les applications sont très nombreuses. Nous proposons une série d'applicatifs généralistes permettant de couvrir une grande partie des besoins. Une trentaine d'applications sont ainsi préinstallées lors de la livraison.

Dans le collège, l'accès de la tablette au réseau Wi-Fi se fait automatiquement.

La tablette est facilement réinitialisable pour retrouver son environnement initial comprenant les paramètres d'usine et les trente applications préinstallées.



académie
Nancy-Metz



Liberté • Égalité • Fraternité
RÉPUBLIQUE FRANÇAISE

MEURTHE & MOSELLE
CONSEIL DÉPARTEMENTAL



À partir des différents retours d'expérimentation, il faut retenir :

- * qu'une application peut être intéressante pour plusieurs matières ;
- * qu'aucune application ne réunit toutes les fonctionnalités désirées ;
- * que multiplier les applications n'est pas la méthode la plus efficace pour encourager les usages.

Installer d'autres applications



Après vérification auprès des services de *Google*, voici ce qui est autorisé dans les conditions générales d'utilisation prévues par *Google*, sauf avis contraire de l'auteur de l'application. Vous avez deux possibilités :

Par le store de Google : Google play

Un compte Gmail (*Google*) est indispensable. La création d'un compte pour chaque tablette serait fastidieuse et un compte générique peut donc être utilisé pour télécharger des applications sur un lot de tablettes.

Il existe deux modes de paiement des applications sous Android pour les collègues : soit par carte bancaire si l'établissement en possède une, soit par utilisation de cartes *Playstore* pré-payées. Une application achetée peut être installée sur l'ensemble de la flotte de tablettes sauf avis contraire de l'auteur de l'application qui limiterait le nombre d'installations.

Remarque : en cas d'utilisation d'un compte Gmail générique, penser à le désactiver en ôtant le mot de passe avant toute nouvelle utilisation par un élève.



Hors du store de Google

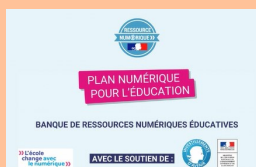
Android Package ou APK désigne un format de fichiers pour Android qui permet d'installer une application au moyen d'un fichier exécutable.

Un éditeur d'applications peut diffuser ou vendre librement un APK sans passer par le *Google Play store*.

Il est possible de stocker provisoirement un APK dans un groupe de travail de PLACE pour le mettre à disposition des élèves.

Après avoir autorisé l'installation d'applications issues de sources inconnues dans les paramètres de sécurité, il suffit de cliquer sur le fichier et de suivre les instructions. (Cf. tutoriel <http://www4.ac-nancy-metz.fr/dane/innover/tablettes.html>).

Remarque : l'application ne se met pas à jour automatiquement s'il n'y a pas de compte *Google* actif. Il faudra se tenir informé des mises à jour et télécharger le nouveau fichier APK.



Banques de ressources numériques pour l'École (BRNE)

Des contenus et services associés :

- couvrant les cycles 3 et 4 pour l'allemand, l'anglais, le français, l'histoire-géographie, les mathématiques et les sciences ;
- ressources mises à disposition par le ministère pour les enseignants et les élèves pour une durée de trois ans ;
- accessibles dans l'ENT Place - CDI - Ressources ;
- utilisables en ligne ou téléchargeables sur tout type de supports : ordinateurs, tablettes tactiles, etc.

Trois fonctionnalités différentes

1. Créer des parcours pour les élèves pour différencier le travail personnel

2. Télécharger des ressources pour les utiliser quand nécessaire en projection

3. Fabriquer des ressources personnelles avec texte, image, son, des QCM, des questions ouvertes pour adapter la plateforme à ses besoins

Accès aux ressources de la BRNE

1. **Le professeur** doit se créer un compte personnel à l'aide de son adresse académique ou du numéro UAI (ex-RNE) de l'établissement.

2. **Les élèves** doivent se connecter pour l'instant à un compte générique anonyme (eleve1, eleve2, etc.) transmis par l'enseignant en attendant l'arrivée du gestionnaire d'accès aux ressources (Gar) annoncé pour la rentrée 2017. Le Gar permettra un accès authentifié aux ressources via un connecteur dans l'ENT. Si dès aujourd'hui l'enseignant désire créer des comptes nominatifs, une déclaration à la CNIL sera nécessaire avec l'information et l'accord des élèves et de leurs responsables.

Bayard
anglais (cycle 3)

Tactileo
allemand (cycle 4),
mathématiques (cycle 4)
et sciences (cycle 4).

Digithèque
histoire-géographie-EMC
(cycle 3 & 4), français
(cycle 3) et sciences (cycle 3)

6 plateformes distinctes

iTop Neteduc
mathématiques
(cycle 3)

Hachette
français (cycle 4)

Nathan
anglais (cycle 4)

Autres ressources

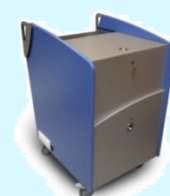
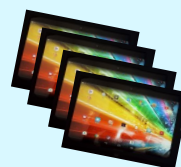
Une multitude de ressources en ligne se développent avec la mise en œuvre du plan numérique.

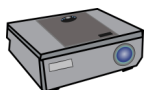
Celles-ci vont de l'outil de création d'un magazine interactif enrichi, à une base de données de presse ou à un dictionnaire, en passant par la gestion ou la hiérarchisation des ressources en ligne ou l'accès à des vidéos avec extraction de séquences, etc. Ces ressources obéissent à des modèles économiques tout aussi divers que leurs finalités.

Des usages faciles pour l'enseignant

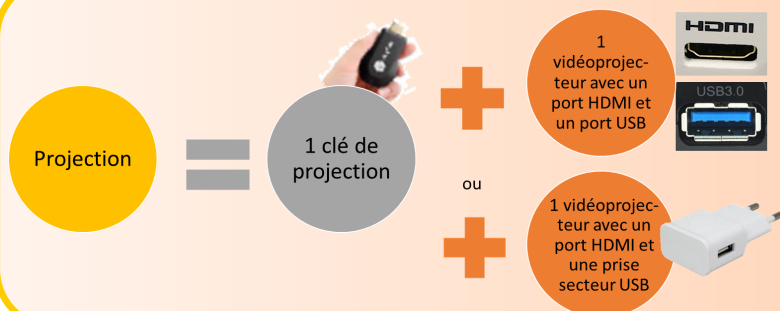
La tablette permet de multiples usages, comme :

- ◇ se connecter aux ressources de la BRNE pour tester un parcours « élève », par exemple ;
- ◇ prendre en photos des cahiers d'élèves pour projeter le travail (remédier, corriger, etc.), récupérer les productions des élèves ;
- ◇ créer ou écouter un document sonore en langues vivantes ;
- ◇ évaluer instantanément ou sonder les élèves par exemple avec Plickers ;
- ◇ synthétiser ou organiser un travail collaboratif à l'aide d'une carte mentale ;
- ◇ annoter des images, une page web, une carte avec Skitch ;
- ◇ découvrir les usages possibles avec les applications préinstallées.





Comment projeter l'écran de la tablette ?



Le plus efficace avec les tablettes livrées par le département est la technologie Miracast, disponible chez la plupart des revendeurs de matériel informatique. Cette technologie ne nécessite aucune installation d'application pour fonctionner.

Un tutoriel sous forme de la vidéo est à votre disposition sur le site de la Dane (<http://www4.ac-nancy-metz.fr/dane/innovover/tablettes.html>)

Utiliser l'ENT Place avec la tablette ?

Afin de travailler dans un espace de confiance, sécurisé et fédérateur, l'ENT Place vous permet, à partir de la tablette, de :

- ◆ accéder aux ressources (BRNE, manuels scolaires, etc.) ;
- ◆ travailler d'une manière collaborative en utilisant les groupes de travail ;
- ◆ réaliser des enquêtes en ligne ;
- ◆ collecter les documents de production des élèves dans le casier de collecte ;
- ◆ stocker des fichiers créés sur la tablette dans l'espace « Personnel ».



Le partage de documents

Via l'ENT Place, il est tout à fait possible de :

- ◆ télécharger ou d'ouvrir des fichiers sur la tablette ;
- ◆ et d'envoyer un fichier de la tablette vers l'ENT pour rendre sa production, par exemple.

Remarque : Ne pas oublier de permettre aux élèves d'écrire dans le dossier du groupe de travail concerné.



Utiliser la fonction Bluetooth pour échanger des documents entre deux tablettes



<http://www4.ac-nancy-metz.fr/dane/innovover/tablettes.html>

Nouveau groupe inter-établissement



Usages du numérique en collège

Documents	
Racine	
Nouveau	Télécharger
Actions	
Type	Nom
📁	Accompagnement de la réforme du collège
📁	Collectivités
📁	Usages, tutoriels et ressources numériques

Le groupe *Usage du numérique en collège* a été créé pour mettre à disposition des enseignants des collèges de l'académie, en autre :

- ◆ des exemples d'usages pédagogiques, des tutoriels des applications, etc., classés par thèmes.
 - ◆ sous forme d'un document synthétique, le descriptif des applications avec les usages et les tutoriels correspondants
- Ce groupe est aussi l'occasion de mutualiser les usages, d'échanger via le forum sur les pratiques, etc.

Quelques conseils pratiques

- ◇ trouver un lieu adéquat et sûr pour ranger le chariot ;
- ◇ **brancher le chariot au secteur** à chaque fin de journée et vérifier le raccordement électrique des tablettes ;
- ◇ organiser la réservation des chariots au sein de l'ENT Place ;
- ◇ organiser la remontée des éventuels problèmes rencontrés.



Délégation Académique au Numérique pour l'Éducation

10 rue de Santifontaine
54000 NANCY
ce.dane@ac-nancy-metz.fr



<http://www.ac-nancy-metz.fr/dane/>

[@dane_nancy_metz](https://twitter.com/dane_nancy_metz)

